

TYT



Sosyal Bilimler Denemeleri

4 TEMEL
DÜZEY

12 ORTA
DÜZEY

4 İLERİ
DÜZEY

TOPLAM
20 DENEME



 **tudem**

TYT SOSYAL BİLİMLER


DENEME 1

T.C. KİMLİK NUMARASI			
ADI			
SOYADI			
ÖĞRENCİ NO		TELEFON	

ADAYIN DİKKATİNE!

SINAV BAŞLAMADAN ÖNCE AŞAĞIDAKİ UYARILARI MUTLAKA OKUYUNUZ.

- Bu testte sırasıyla, Tarih (1-5), Coğrafya (6-10), Felsefe (11-15), Din Kültürü ve Ahlak Bilgisi (16-20), Din Kültürü ve Ahlak Bilgisi dersini yasal olarak almak zorunda olmayan veya farklı müfredat ile alanlar için Felsefe (21-25) alanlarına ait toplam 25 soru vardır.
- Cevaplarınızı yanda bulunan **Mobil Analiz** optiklerine kodlayınız. Kodlama yaparken işaretlemelerinizi yuvarlağın dışına taşırmayınız.
- Her sorunun sadece bir doğru cevabı vardır. İşaretlediğiniz bir cevabı değiştirmek istediğinizde silme işlemi çok iyi yapınız.
- Bu kitapçıktaki soruların **video çözümüne**, testin ilk sayfasının başında yer alan **kare kodu** okutarak ulaşabilirsiniz.
- Kitapçıkta yer alan soruların konu analizi, kitapçığın arka kapağında yer almaktadır.
- Mobil analiz uygulamasının kullanımı ile ilgili bilgilere kitapçığın arka kapağından erişebilirsiniz.



	A	B	C	D	E		A	B	C	D	E
1						21					
2						22					
3						23					
4						24					
5						25					
6						26					
7						27					
8						28					
9						29					
10						30					
11						31					
12						32					
13						33					
14						34					
15						35					
16						36					
17						37					
18						38					
19						39					
20						40					



1. **Tanım:** Tarih, geçmişte insan topluluklarının arasında meydana gelen olayları yer ve zaman göstererek; neden-sonuç ilişkisi içerisinde, objektif bir biçimde ele alan nesnel bir bilim dalıdır.
- Gelişme:** Napolyon Bonaparte, 1769 yılında Korsika'nın Ajaccio şehrinde İtalyan bir ailenin ikinci çocuğu olarak dünyaya gelmiştir. Napolyon on yaşındayken aldığı kral bursu sayesinde parasız ve yatılı olarak Brienne Askerî Okulu'na kabul edilmiştir. Topçu subayı olarak mezun olan Napolyon'un 1793 yılında Toulun Ayaklanması'ndaki başarısı parlamasına neden olmuştur. Toulun halkının İngilizleri yardıma çağırması sonucunda İngilizler bu limanı kuşatmıştır. Uzun süre bu kuşatmayı kıramayan Savaş Konseyi, Napolyon'un planını kabul ettikten sonra İngiliz donanmasına büyük kayıplar verdirebilmiştir. Bu durum Napolyon'un generalliğe kadar yükselmesini sağlamıştır.
- Buna göre verilen gelişmede tarihin tanımındaki unsurlardan hangisine değinilmemiştir?**
- A) Mekân
B) Zaman
C) Toplumsal ilişki
D) Neden-sonuç ilişkisi
E) Belgelere dayandırması

2. Metehan zamanında oluşturulan güçlü Hun devlet yapısı, Tansu Tsü-ti-hou'dan itibaren bozulmaya başlamıştır. Devletin geliri, kırk yıl boyunca zengin güneybatı topraklarının düşmanlar tarafından istilaya uğraması ve Çin İmparatorluğu'ndan alınan vergilerin giderek düşmesi sonucunda azalmıştır. Maddi destek bulmak isteyen Tanhu Ho-han-yeh, Çin himayesini istediğini devlet erkânına duyurunca kardeşi Çi-çi onun hükümdarlığını tanımadığını bildirmiştir. Ho-han-yeh isteğini devlet meclisine sunduğunda ise meclis; "İstiklale karşı hayranlık duymak ve esaret altında kalmayı yüz kızartıcı bulmak bizim geleneğimizdir. Bu istek, gülünç ve utanç vericidir. Atalarımızdan topraklarımız ile birlikte devraldığımız istiklalimizi Çin ile feda edemeyiz." demişlerdir.
- Metinde bahsedilen kararların alınması, Hun meclisinin aşağıdaki ilkelerden hangisine önem verdiği göstergesidir?**
- A) Kanun üstünlüğü
B) Bağımsızlık arzusu
C) Laik devlet anlayışı
D) İkili yönetim sistemi
E) Ordu-millet anlayışı

3. Karahanlılarda diğer Türk devletlerinin aksine halk ve yöneticiler arasında kopukluk yaşanmamıştır.

Bu durumun nedenleri arasında

- I. Devletin her alanında Türkçe konuşulması
II. Müslümanlığın benimsenmesi
III. Devlet adamlarının ırkçı politika izlemesi

ifadelerinden hangileri gösterilebilir?

- A) Yalnız I
B) Yalnız II
C) I ve II
D) II ve III
E) I, II ve III

4. Paris Barış Konferansı'nda, İzmir'in Yunanlılara verilmesi kararının alınması üzerine, İzmir'in işgali resmen başlamıştır. Bu işgallere karşı yerel halk örgütlenerek Kuvayımillîye birlikleri adı altında harekete geçmiştir.

Buna göre aşağıdakilerden hangisi Kuvayımillîye'nin faaliyetleri arasında gösterilemez?

- A) İç güvenliğin sağlanması
B) Azınlık taşkınlıklarının azaltılması
C) Bölgesel direnişlerin teşkilatlanması
D) Kongrelerin toplanması için bildirimler yayınlanması
E) Düşmanın ilerlemesinin aksatılması

5. Mustafa Kemal; 12 Nisan 1931'de Türk Tarihi Tetkik Derneği'ni, 12 Temmuz 1932'de Türk Dilini Tetkik Derneği'ni kurmuştur.

Bilgileri verilen inkılaplar ile ilgili aşağıdakilerden hangisi söylenemez?

- A) Milliyetçilik ilkesi doğrultusunda hareket edilmiştir.
B) Türk toplumunun birden fazla coğrafyada varlık gösterdiği kanıtlanmak istenmiştir.
C) Laik sistemin temelleri atılmıştır.
D) Yeni Türk harflerinin kabul görmesi hedeflenmiştir.
E) Türkçe'nin sadeleştirilmesi amaçlanmıştır.

6. Aşağıdaki haritada önemli çöl alanları gösterilmiştir.



Dünya nüfusunun önemli bir bölümünün su kıtlığı yaşadığı düşünülürse gösterilen alanlar coğrafyaya yardımcı bilimlerden hangisinin doğrudan inceleme sahasıdır?

- A) Kartografi B) Jeomorfoloji C) Zooloji
D) Petrografi E) Hidrografi

7. Silindirik projeksiyon yöntemiyle çizilmiş haritalarda kâğıdın küreye temas ettiği Ekvator ve çevresinde hata oranı en az olur. Açıları koruyan bu projeksiyon yöntemiyle çizilmiş haritalarda Ekvator'dan uzaklaştıkça meridyenler arası mesafe daralmadığı ve paraleller arası mesafe genişlediği için alanlar fazla büyür ve şekiller bozulur.

Buna göre silindirik projeksiyon yöntemiyle çizilmiş bir haritada aşağıdaki ülkelerin hangisinde bozulma en az olur?

- A) Kanada B) Kolombiya C) Fransa
D) Almanya E) Japonya

8. I. Erozyonla tarım topraklarının daralması veya veriminin azalması
II. Yaşam standartlarının daha iyi olması
III. İş olanaklarının fazla olması
IV. Eğitim, sağlık ve sosyal hizmetlerin yetersiz olması

Yukarıdakilerden hangileri iç göçlerin çekici faktörleri arasında yer alır?

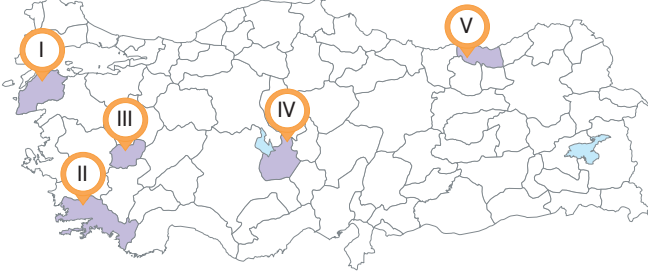
- A) I ve II B) I ve III C) II ve III
D) II ve IV E) III ve IV

9. Akarsuların taşıyıp yığdıkları ince taneli kumlardan oluşan topraklara "alüvyal topraklar" denir.

Buna göre aşağıdakilerden hangisi alüvyal toprakların özelliklerinden biri değildir?

- A) Tüm horizonları gelişmiştir.
B) Taşınmış topraklardan biridir.
C) Mineral bakımından zengin olduğundan tarım için oldukça elverişlidir.
D) Çukurova ve Bafra deltaları ile Gediz ve Muş ovaları bu tür toprakların yaygın olduğu alanlardır.
E) Akarsuların taşıdığı malzemenin delta veya dağ içi ovaları gibi eğimin az olduğu alanlarda birikmesiyle oluşur.

10. Kütle hareketlerinden biri olan heyelanlar; dünyanın birçok yerinde görülmeleri, büyük can ve mal kayıplarına yol açmaları ve yeryüzünde çok büyük değişikliklere neden olmaları bakımından ayrı bir öneme sahiptir.



Buna göre haritadaki numaralanmış alanların hangisinde heyelanlar daha fazla görülür?

- A) I B) II C) III D) IV E) V

11. Ksenophon hocası Sokrates ile ilgili düşüncelerini şu şekilde dile getirir; Kendisi bilgeydi, çünkü iradeli, ölçülü, mantıklı ve ahlaklıydı. Yararlıyı yararsızdan, iyiyi doğrudan, güzeli çirkinden akıl yürüterek bulabiliyordu. Kendi içinde dengeli, sözlerinde ve davranışlarında tutarlıydı. İnsanlığa erdemi öğretiyordu, yani eğitimin temelini. Karşılıklı sohbetlerinden diyalektik düşüncüyü uygulayarak insanın ruhunda var olan doğruyu çıkarmayı amaçlıyordu.

Bu parçaya göre aşağıdakilerden hangisi filozofun bir özelliği olamaz?

- A) Dogmatik düşünme
B) Rasyonel düşünme
C) İyi ve faydalı olanı araştırma
D) Düşünce ve davranışlar arasında tutarlı olma
E) Hakikate ulaşma isteği

12. Nietzsche'ye göre ahlaki eylem, güç istenci ile kabul edilmelidir. Herkesin iyi veya kötü kabul ettiğini benimseyerek bireysel değerlerin yaratılması mümkün değildir. Bireysel değerlerini yaratamayan insan da kendi gücünü açığa çıkaramaz.

Buna göre

- I. Evrensel bir ahlak yasası olmalıdır.
II. İnsan mevcut değerlere eleştirel yaklaşabilmelidir.
III. Mutluluk toplumun ahlak kurallarına uyum sağlamakla mümkün olur.

yargılarından hangilerine ulaşamaz?

- A) Yalnız I B) Yalnız II C) I ve II
D) I ve III E) II ve III

13. Bilim insanları, kendi araştırma alanı içine giren konuların ayırt edici özelliklerini belirlemek durumundadır. Böyle bir belirleme yapılmaması, başka bilgi alanlarında da kullanılan kavramlar ile ilgili bir kargaşa riskini oluşturabilir. Bu durum, onun diğer alanların bilgilerinden faydalanmasına engel değildir.

Bu parçadan

- I. Bilim insanı çalışmasında etik kuralları dikkate almalıdır.
II. Farklı bilim dalları arasında etkileşim olabilir.
III. Bilimsel araştırmalarda konuların sınırlandırılması gerekir.

yargılarından hangisi çıkarılamaz?

- A) Yalnız I B) Yalnız II C) Yalnız III
D) I ve III E) II ve III

14. • Gazali'ye göre, akıl hakikati kavramada yeterli değildir. İnsanı hakikate ulaştırır; akli aşan, inanca dayanan bir kavrayıştır
- Bergson'a göre insan zekası dinamik hayatı kavramada yeterli değildir. Dinamik hayatın sırlarını çözebilmek zekadan öte bir yetiyi, içgüdüsel kavrayışı gerektirir.

Bu iki filozofun ortak yönü için aşağıdakilerden hangisi söylenebilir?

- A) Doğru bilgiye ancak olgular aracılığıyla ulaşılır.
B) Tüm bilgilerimiz deneyle başlar ama deneyden doğmaz.
C) İnsana pratik yaşamda fayda sağlayan bilginin doğruluğundan söz edilebilir.
D) Doğru bilgiye ancak sezgi aracılığıyla ulaşılabilir.
E) İnsan zihni doğuştan boş bir levha gibidir.

15. • Duyular yanıltıcıdır, doğru bilgiye akıl yoluyla ulaşılır.
- Felsefe sadece bilimsel kavram ve yöntemlerin çözümlenmesiyle uğraşmalıdır.
 - Tüm bilgiler insanın yaşamında işe yaradığı ölçüde anlamlıdır.
 - İnsan zihninde apriori nitelikte hiçbir bilgi yoktur.

Bu maddelerde aşağıdaki yaklaşımlardan hangisinin görüşlerine değinilmemiştir?

- A) Rasyonalizm
B) Empirizm
C) Kritisizm
D) Analitik felsefe
E) Pragmatizm

16. Tahkiki imana ulaşan kimse evreni ve yaratılışı inceler. Bu inceleme sayesinde dinin hükümleri hakkında bilgi sahibi olur. Böylece Allah ve diğer varlıklarla ilişkisi sağlam temeller üzerinde şekillenir. Tahkiki imanda bilgiye dayalı zihinsel faaliyet, kalpten bağlılık ve tam bir teslimiyet söz konusudur.

Aşağıdaki ayetlerden hangisi bu parçada açıklanan görüşü desteklemektedir?

- A) "Ey iman edenler! Allah için hakkı titizlikle ayakta tutan, adalet ile şahitlik eden kimseler olun..." (Maide suresi, 8. Ayet)
B) "O, ümmîlere, içlerinden, kendilerine ayetlerini okuyan, onları temizleyen, onlara kitabı ve hikmeti öğreten bir peygamber gönderendir..." (Cum'a suresi, 2. Ayet)
C) "Onlar ayaktayken, otururken ve yanları üzerine yatarken Allah'ı anarlar. Göklerin ve yerin yaratılışı üzerinde düşünürler. "Rabbimiz! Bunu boş yere yaratmadın, seni eksikliklerden uzak tutarız. Bizi ateş azabından koru" derler." (Ali İmran suresi, 191. Ayet)
D) "De ki: "Ey kendilerinin aleyhine aşırı giden kullarım! Allah'ın rahmetinden ümidinizi kesmeyin. Şüphesiz Allah, bütün günahları affeder..." (Zümer suresi, 191. Ayet)
E) "Ey Muhammed! Kitaptan sana vahyolunanı oku, namazı da dosdoğru kıl. Çünkü namaz, insanı hayasızlıktan ve kötülükten alıkor..." (Ankebut suresi, 45. Ayet)

17. "Helâl apaçık belli, haram da apaçık bellidir. Bunların arasında, halktan birçoğunun helâl mi haram mı olduğunu bilmediği şüpheli şeyler vardır. Dinini ve namusunu korumak için bunları yapmayan kurtuluştadır. Bunlardan bazısını yapan kimse ise haram işlemeye çok yaklaşmış olur. Nitekim korunun etrafında hayvanlarını otlatan kimse de koruya dalma tehlikesi ile burun buruna gelmiş olur. Dikkat ederseniz her hükümdarın bir korusu vardır. Allah'ın korusu da haram kıldığı şeylerdir."

Bu hadisten hareketle aşağıdakilerden hangisi Allah'ın haram kıldığı şeylerden biri değildir?

- A) Allah'tan başkası adına kesilen hayvan eti
B) Sarımsak yiyerek bir topluluğa girilmesi
C) Allah'a ortak koşulan her türlü varlık
D) Fakirlik korkusuyla çocukların öldürülmesi
E) Dedikodu, yalan gibi davranışlar sergilenmesi

18. Dostluk, insanlar arasında sevgi ve saygıya dayalı bir yakınlıktır. Her insan dostluk kurma ihtiyacı hisseder. Özellikle gençlik döneminde arkadaşlık bağları oldukça güçlüdür. Gençlerin kişilik gelişiminde arkadaş çevresi ve arkadaşlık ilişkileri önemlidir. Bununla ilgili bir ayette şöyle buyrulur: “Ey iman edenler! Allah’tan korkun ve doğrularla beraber olun.” (Tevbe Suresi, 119. Ayet)

Aşağıdaki atasözlerinden hangisi bilgide verilen arkadaş seçimiyle bağdaşmaktadır?

- A) Dost başa düşman ayağa bakar.
B) Etle tırnak arasına girilmez.
C) Her yiğidin bir yoğurt yiyişi vardır.
D) Zahmetsiz rahmet olmaz.
E) Arkadaşını söyle, kim olduğunu söyleyeyim.

19. • “Mü’minler, gerçekten kurtuluşa ermişlerdir. Onlar ki, namazlarında derin saygı içindedirler. Onlar ki, faydasız işlerden ve boş sözlerden yüz çevirirler. Onlar ki, zekâtı öderler. Onlar ki, ırzlarını korurlar.” (Mü’minun suresi, 1-5. Ayetler)
- “Ey iman edenler, rükû edin, secde edin, Rabbinize kulluk edin ve hayır işleyin ki kurtuluşa eresiniz. Allah uğrunda hakkıyla cihad edin. O, sizi seçti ve dinde üzerinize hiçbir güçlük yükledi. Babanız İbrahim’in dinine uyun...” (Hac suresi, 77, 78. Ayetler)

Bu ayetlerde aşağıdakilerden hangisi vurgulanmaktadır?

- A) İnsanın yaratılış amacının Allah’a ibadet etmek olduğu
B) İnsanın davranışlarından dolayı hesaba çekileceği
C) Allah’ın verdiği nimetler karşısında insanın görevinin şükretmek olduğu
D) Allah’ın emirlerini yerine getiren müminlerin kurtuluşa ereceği
E) İnsanın diğer tüm varlıklardan üstün bir varlık olduğu

20. İslam medeniyeti farklı coğrafyalarda ve birbirinden farklı kültürlerle sahip insanlar tarafından oluşturulduğu için zengin bir medeniyet olmuştur. İslam medeniyetinin derin izlerinin bulunduğu bu yerler, bütün Müslümanlar için ortak bir gönül coğrafyasıdır. İslam medeniyetinin farklı havzalara taşınmasında pek çok alim ve komutan etkili olmuştur.

Buna göre İslam medeniyetinin tarihi birikimleri aşağıdaki yerlerden hangisinde daha az görülmektedir?

- A) Dominik Cumhuriyeti
B) Hindistan
C) Kuzey Afrika
D) Kudüs
E) Endülüs

21-25. soruları Din Kültürü ve Ahlak Bilgisi dersini yasal olarak almak zorunda olmayanlar veya farklı müfredat ile alanlar cevaplayacaktır.

21. • Var olan her şeyin temeli maddesel niteliktedir.
• Düşünce beynin bir işlevi olarak ortaya çıkar.
• Evrene mekanik bir nedensellik hakimdir.

Bu görüşler ontolojide aşağıdakilerden hangisiyle adlandırılır?

- A) Materyalizm
B) İdealizm
C) Düalizm
D) Yeni ontoloji
E) Nihilizm

22. Erdemli bir yaşam için “iyi” olanı istemek gereklidir ama yeterli değildir. İnsan “iyi”ye ilişkin sahip olduğu değerleri yaşamına geçirmelidir. Erdemli insanın, düşünceleri ve davranışları birbiriyle tutarlı olmalıdır.

Bu parçaya göre bir ahlaki eylemin iyi olmasının ölçütü aşağıdakilerden hangisidir?

- A) Kişinin yaptığı eylemden haz alması
- B) Bireysel çıkarı hizmet etmesi
- C) Bireyin düşünceleri ile paralellik taşıması
- D) Toplumsal faydaya yönelik olması
- E) Evrensel ahlak yasasına uygun olması

23. Devlet, toplumun huzuru için gereken koşulları sağlamakla sorumludur. Bu koşullardan en önemli olanlardan biri de yönetimde meydana gelebilecek sorunları fark edebilmektir. Çünkü, bir yönetimin işleyişindeki aksamaları önceden saptamak, toplumda oluşabilecek tehlikeleri önlemek adına gereklidir.

Bu parçada devlete ait olan

- I. İnsan haklarını güvence altına alma
- II. Varlığını devam ettirebilmek için olası sorunları öngörebilme
- III. Yöneticilerin politikalarıyla ilgili halkı bilgilendirme
- IV. Eğitim politikaları geliştirme

sorumluluklarından hangileri üzerinde durulmuştur?

- A) Yalnız I
- B) Yalnız II
- C) Yalnız IV
- D) I ve III
- E) III ve IV

24. • “Vatandaşları yabancıların istilasından koruyabilmenin, birbirlerine zarar vermektan engellemenin, kendi sanayilerini ve yeryüzünün meyvelerini güvence altına almanın yolu bütün kudreti bir tek insan ya da insanların meclisine vermektir... .” (Thomas Hobbes)
- “Her birimiz bütün varlığımızı ve bütün gücümüzü genel bir iradenin buyruğuna verir ve her üyeyi bütünün bölünmez bir parçası kabul ederiz. Bunun gerçekleşmesi için, toplum üyelerinden her biri tüm hakları ile kendini bütünüyle tüm topluma bağlayacaktır. .” (Jean Jacque Rousseau)

Bu iki filozofun düşüncelerindeki ortak yön aşağıdakilerden hangisidir?

- A) Devleti doğal bir kurum olarak görmeleri
- B) İdeal bir düzenin olamayacağını savunmaları
- C) İktidarı yapay bir kurum olarak kabul etmeleri
- D) Halkın egemenliğini savunmaları
- E) Eşitlikçi bir toplum düzenini savunmaları

25. Spinoza'ya göre Tanrı ve evren özdeştir. Tanrı evrenin ötesinde değildir. Evrene içkin olan Tanrı varolan her şeyin özüdür.

Bu bilgi aşağıdaki yaklaşımlardan hangisine aittir?

- A) Agnostisizm
- B) Monoteizm
- C) Politeizm
- D) Panteizm
- E) Deizm

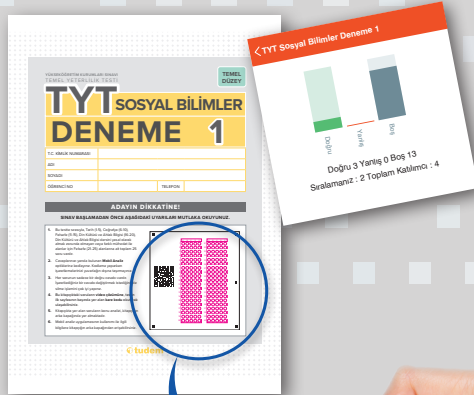
TYT SOSYAL BİLİMLER DENEME 1 / KONU ANALİZİ

Soru	Konu
1	Tarih ve Zaman
2	İlk ve Orta Çağlarda Türk Dünyası
3	Türklerin İslamiyeti'ni Kabulü ve İlk Türk-İslam Devletleri
4	Millî Mücadele
5	Atatürkçülük ve Türk İnkılabı
6	Coğrafyanın Konusu ve Bölümleri
7	Harita Bilgisi
8	Göçler ve Göçlerin Nedenleri
9	Türkiye'de Toprakların Dağılışı ve Genel Özellikleri
10	Afetlerin Dağılışı
11	Felsefenin Özellikleri
12	Ahlak Felsefesi
13	Bilim Felsefesi

Soru	Konu
14	Bilgi Felsefesi
15	Bilgi Felsefesi
16	Bilgi ve İnanç
17	Efail-i Mükellefin
18	Ahlaki Değerler
19	İnsan ve Allah
20	İslam Medeniyeti
21	Varlık Felsefesi
22	Ahlak Felsefesi
23	Siyaset Felsefesi
24	Siyaset Felsefesi
25	Din Felsefesi

mobıl analiz

Optik okuma ve analizde yeni dönem!



UYGULAMAYI
ÜCRETSİZ
İNDİR!



Nasıl kullanılır?

Optik Form Okut:

Optik formu doğru okutmak için optiğin köşelerindeki siyah kareler, telefon ekranındaki kırmızı çizgilerle belirlenmiş alanlara denk getirilmelidir. Bunun için bazı telefon modellerinde telefonu yan tutmak gerekmektedir.

Qr Kod Okut:

Optik formdaki kare kod okutularak ilgili testin cevap anahtarına hızlıca ulaşılabilir. Ayrıca testin cevapları sanal optiğe işaretlenerek süre tutulabilir ve sonuç, anında görüntülenebilir.

TYT SOSYAL BİLİMLER

DENEME 2

T.C. KİMLİK NUMARASI			
ADI			
SOYADI			
ÖĞRENCİ NO		TELEFON	

ADAYIN DİKKATİNE!

SINAV BAŞLAMADAN ÖNCE AŞAĞIDAKİ UYARILARI MUTLAKA OKUYUNUZ.

- Bu testte sırasıyla, Tarih (1-5), Coğrafya (6-10), Felsefe (11-15), Din Kültürü ve Ahlak Bilgisi (16-20), Din Kültürü ve Ahlak Bilgisi dersini yasal olarak almak zorunda olmayan veya farklı müfredat ile alanlar için Felsefe (21-25) alanlarına ait toplam 25 soru vardır.
- Cevaplarınızı yanda bulunan **Mobil Analiz** optiklerine kodlayınız. Kodlama yaparken işaretlemelerinizi yuvarlağın dışına taşırmayınız.
- Her sorunun sadece bir doğru cevabı vardır. İşaretlediğiniz bir cevabı değiştirmek istediğinizde silme işlemini çok iyi yapınız.
- Bu kitapçıktaki soruların **video çözümüne**, testin ilk sayfasının başında yer alan **kare kodu** okutarak ulaşabilirsiniz.
- Kitapçıkta yer alan soruların konu analizi, kitapçığın arka kapağında yer almaktadır.
- Mobil analiz uygulamasının kullanımı ile ilgili bilgilere kitapçığın arka kapağından erişebilirsiniz.

A QR code is located on the left side of the grid. The grid consists of 40 rows and 5 columns labeled A, B, C, D, and E. Each cell in the grid contains a small circle for marking the answer.



1. Tarih Öncesi Devirlerin incelendiği iki temel; Taş ve Maden Devri'dir. Araştırmacılar insanoğlunun yaşadığı bu uzun dönemi kullandıkları aletlere göre bölümlere ayırmıştır. Bu sayede; araştırmak, öğrenmek ve öğretmek kolaylaşmıştır. Bu uzun dönemin sonunda yaşanan Tarihî Devirler ise Mezopotamya'da kurulan Sümerler ile başlamaktadır.

Tarihî Devirlerin Sümerler ile başlamasına

- I. Yazıyı ilk kez kullanmaları
II. Tekerleği icat etmeleri
III. Ay yılı esaslı takvimi bulmaları

gelişmelerinden hangilerinin neden olduğu söylenebilir?

- A) Yalnız I
B) Yalnız II
C) I ve II
D) II ve III
E) I, II ve III

2. Orta Asya Türk Toplumlarının Ana Yurtlarından Göç Etmelerindeki Nedenler

- I. Bölgede yaşanan kuraklık
II. Hayvan hastalıklarındaki artış
III. Boylar arasında mücadelelerin yaşanması
IV. Moğol ve Çin baskıları
V. İslamiyet'i yayma isteği

Tabloda verilen nedenlerin hangisinde yanlışlık yapılmıştır?

- A) I
B) II
C) III
D) IV
E) V

3. Aşağıdakilerden hangisi II. Mehmet'in, İstanbul'un fethi için yaptığı hazırlıklar arasında gösterilemez?

- A) Karadeniz'den gelecek yardımları önlemek amacıyla Rumeli Hisarı'nın yapılması
B) İstanbul'u denizden kuşatmak adına 400 parçalık donanma kurulması
C) Tekerlekli kulelerde kullanılması için Grejuva ateşinin hazırlanması
D) İstanbul surlarını yıkabilmek adına şahi toplarının dökülmesi
E) Kuşatma sırasında, Anadolu'da güvenliğin bozulmaması için Karamanoğulları ile antlaşma yapılması

4. Mustafa Kemal Atatürk, Nutuk adlı eserinde; "İstanbul'un işgalinden üç gün sonra, yani 19 Mart 1920'de, illere ve komutanlıklara şu yönergeyi yolladım: 'İstanbul'un işgali üzerine Mebusan Meclisi görev yapamayacağını anlayarak dağılmıştır. Devletin başkentinin korunmasını, ulusun bağımsızlığını ve devletin kurtarılmasını sağlayacak tedbirleri düşünüp uygulamak gerekmektedir. İstanbul'da artık bizimle yürüyecek kimse kalmamıştır. Bağımsızlıktan yana olanlar, Ankara'ya doğru yola çıkmışlardır.'" satırlarını yazmıştır.

Mustafa Kemal'in bu sözü Millî Mücadele için atılacak bir sonraki adımın aşağıdaki gelişmelerden hangisi olacağını göstermektedir?

- A) Cumhuriyet'in ilan edileceği
B) TBMM'nin açılacağı
C) Düzenli ordunun oluşturulacağı
D) Saltanatın kaldırılacağı
E) İstiklal mahkemelerinin kurulacağı

5. 21 Haziran 1934'te çıkarılan Soyadı Kanunu'nun maddelerinden bazıları şunlardır:

- Her Türk öz adından başka soyadını da taşımaya mecburdur.
- Söyleyişte, yazışta ve imzada; öz ad önde, soyadı sonda kullanılır.
- Rütbe, memuriyet, aşiret, yabancı ırk ve millet isimleriyle; umumi edepelere uygun olmayan veya gülünç olan soyadları kullanılamaz.

Buna göre Soyadı Kanunu ile aşağıdakilerden hangisinin amaçlandığı söylenemez?

- A) Vergi toplarken ya da askere alırken devlette yaşanan kimlik tespitindeki zorlukların ortadan kaldırılmak istenmesi
- B) Küçük düşürücü lakapların önüne geçilmek istenmesi
- C) Devletçilik ilkesinin gerekliliklerinin yerine getirilmeye çalışılması
- D) Eşitlikçi toplum yapısının oluşturulmaya çalışılması
- E) Osmanlı'da yaşanan aynı lakap ya da doğum yeri kaynaklı karışıklıkların önüne geçilmek istenmesi

6. Aşağıdakilerden hangisi bir bölgenin sıcak su kaynakları bakımından zengin olduğuna kanıt olarak gösterilebilir?

- A) Delta ovalarının görülmesi
- B) Bitki çeşitliliğinin fazla olması
- C) Kırıklı arazinin yaygın olması
- D) Buzul şekillerine az rastlanması
- E) Farklı toprak türlerinin görülmesi

7.

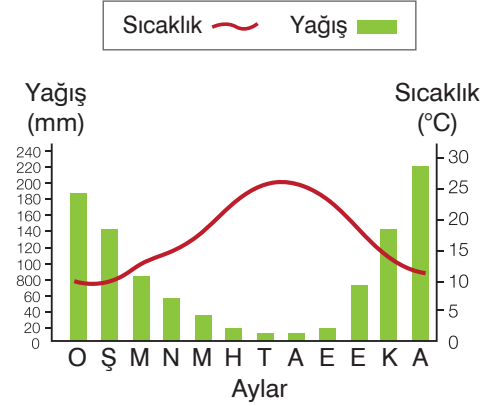


Haritadaki numaralanmış alanların hangisinde gerçek alan ile iz düşüm alan arasındaki fark daha azdır?

- A) I B) II C) III D) IV E) V

tudem

8. Aşağıda bir bölgeye ait yağış ve sıcaklık grafiği verilmiştir.



Buna göre bölgede görülen toprak türü aşağıdakilerden hangisidir?

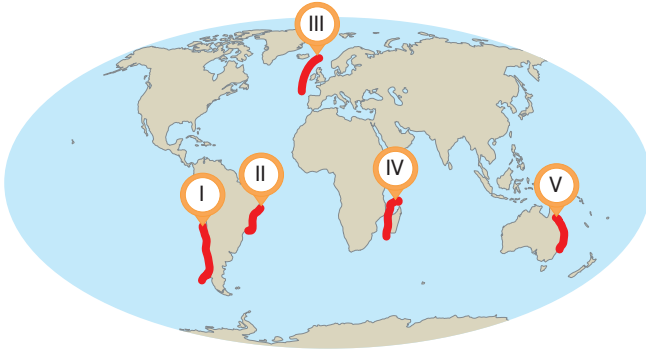
- A) Laterit B) Podzol C) Terra rossa
- D) Tundra E) Çernezyom

9. • 85-600 km yükseklikler arasında yer alan atmosfer katmanıdır.
• Bu tabaka içerisinde sıcaklık, yükseldikçe artış gösterir.
• Bu katmanda gazlar iyonlarına ayrılır. Bu sayede radyo dalgalarını yansıtır.
• Kutup ışıkları da bu katmanda gözlenir.

Bazı özellikleri verilen atmosfer katmanı aşağıdakilerden hangisidir?

- A) Troposfer B) Stratosfer C) Mezosfer
D) Termosfer E) Egzosfer

10. Okyanus akıntıları, büyük miktarlardaki su kütesinin hareketi sonucunda oluştuğu için gittikleri kıyılarda sıcaklığı etkiler. Bu nedenle okyanus akıntıları denizlerde sıcaklığın Ekvator'dan kutuplara doğru düzenli bir şekilde azalmasını engeller. Ekvator yönünden gelen akıntılar sıcaklığı yükseltirken kutup yönünden gelen akıntılar sıcaklığı azaltır.



Buna göre haritadaki numaralanmış alanların hangisinde soğuk su akıntısı etkilidir?

- A) I B) II C) III D) IV E) V

11. Filozof, evrene ve insana ilişkin düşünceler geliştirirken kendisine kadar olan savları inceler ve sorgular. Yeni bir felsefe sistemine ulaşma çabası, filozofun eleştirel düşüncesini güdüleyen en önemli faktördür. Böylece filozof kendinden önceki düşüncelerden farklı görüşler ortaya koyar. Bununla birlikte kendinden sonra gelen filozoflar tarafından da eleştirilmeye açıktır.

Bu parçada aşağıdaki görüşlerden hangisi vurgulanmaktadır?

- A) Felsefi düşünceler filozofun kişilik özelliklerini yansıtır.
B) Felsefe sistematik bir bilgi bütünüdür.
C) Felsefede üretilen bilgiler, mutlak nitelikte olup eleştiriye kapalıdır.
D) Filozoflar kendi görüşlerini oluştururken geçmiş bilgi birikimini sorgular.
E) Felsefi düşünceler, varlığı belirli bir yönüyle açıklamaya çalışır.

12. Bir bilginin doğruluğunun söz konusu olabilmesi için öncelikle o bilginin dayandığı bir varlık alanı olması gerekir. Örneğin insanın ne olduğundan, diğer canlılardan farkından söz edebilmek için öncelikle "insan" denilen bir varlık olmalıdır.

Bu parça aşağıdaki yargılardan hangisini destekler?

- A) Epistemoloji, ontolojiye dayanır.
B) Ontoloji doğru bilgiye ulaşmaya çalışır.
C) Epistemoloji, ontolojiden bağımsız olarak ilerler.
D) Bilginin objektifliği mümkün değildir.
E) Kesin bilgi, deney ve gözleme dayalı olmalıdır.

13. Antik Yunan mitolojisindeki Sisyphos ile filozofların kaderinin benzer olduğu söylenir. Sisyphos Tanrılar tarafından bir kayayı durmadan bir dağın tepesine kadar yuvarlayıp çıkarmaya mahkum edilmişti. Kaya tepeye her yaklaştığında yeniden aşağıya düşecekti. O da ölene dek bu mücadeleyi tekrar tekrar verecekti.

Buna göre Sisyphos ile filozoflar arasında kurulan benzerlik felsefenin hangi özelliğinden kaynaklanır?

- A) Evrensel olana yönelme
B) Mantık ilkelerine dayanma
C) Varlığın ilk nedenlerini sorgulama
D) Bitmeyen bir bilgi arama süreci olma
E) Çağından soyutlanamaz olma
14. Newton ve Einstein dünyaya gelmemiş olsaydı ne evrensel çekim kuvveti ne de kütle enerji denkliği kaybolurdu. Ancak Balzac olmasaydı "30 Yaşında Kadın" romanı başkaları tarafından yazılmayacaktı.
- Buna göre aşağıdaki yargılardan hangisine ulaşılabilir?**
- A) Bilimde keşif ya da icat, sanatta yaratma esastır.
B) Sanatçı da bilim adamı gibi gerçeği arar.
C) Sanatçı güzeli, bilim adamı ise yararlı olanı ortaya koyar.
D) Bilimsel doğrular evrensel iken sanatsal yaratımlar ulusaldır.
E) Bilim adamı açığa çıkardığı gerçekliğe izini bırakırken, sanatçı gerçekliği olduğu gibi ele alır.
15. Evrene baktığımızda doğal bir düzenlilik ve amaçlılık görürüz. Her şey, kendi işlevini yerine getirecek şekilde en ince ayrıntısına kadar düzenlenmiş ve planlanmıştır. Bilinçsiz evrenin kendi kendini böylesine düzenli bir yapıya sokması olanaklı olmadığından kendinden daha büyük bir varlığa yani Tanrı'nın varlığına gereksinim vardır. Öyleyse Tanrı vardır.
- Parçada Tanrı'nın varlığı hakkındaki aşağıdaki kanıtların hangisinden bahsedilmiştir?**
- A) Ontolojik
B) Kozmolojik
C) Teleolojik(ereksellik)
D) Ahlak
E) Toplumsallık

16. İnsan, merak eden ve merakını gidermek için çabalayan bir varlıktır. Kendisini, çevresini ve evrende olup biteni anlamak ister. Bunun için zihninde sürekli sorular ve cevapları dolaşır. Varlıklar hakkında düşünen insan kendi hakkında da düşünür. Bilgiyi ve bilgisinin kaynağını sordular. Kimi zaman ulaştığı gerçeklerden şüphe eder ve tekrar tekrar sorgulamaya devam eder.

Bu parçada aşağıdakilerden hangisi vurgulanmaktadır?

- A) İnsanın sadece aklıyla her zaman kesin bilgiye ulaşamadığı
B) İnanma duygusunun insanı bunalıma soktuğu
C) Ahireti kazanmanın yolunun bu dünyadan geçtiği
D) Akıl sayesinde insanın her şeyi elde edebileceği
E) İnsanın sorgulamayı alışkanlık haline getirdiği

17. Dinin emirlerini yerine getirmek ve yasaklarından kaçınmakla sorumlu tutulan kimseyi mükellef denir. Kişinin ibadetle mükellef olması, ibadete güç yetirebilmesine bağlıdır. İslamiyet hiçbir zaman kimseyi gücünün yetmediği ibadetlerle sorumlu tutmamıştır. İslam'a göre akıl ve irade ibadetle mükellef olmanın şartlarındandır.

Mükelleflerin fiilleri ile ilgili aşağıdaki bilgilerden hangisi yanlıştır?

- A) Sünnet, Hz. Muhammed'in farz ve vacip dışında yapılmasını tavsiye ettiği davranışlardır.
B) Vacip, tüm Müslümanlar alimlerin geçerli kabul ettiği bir kavramdır.
C) Helal, caiz ve mübah ile eş anlamlıdır ve haramın zıttıdır.
D) Mübah, yapılıp yapılmaması konusunda serbest bırakılan davranışlardır.
E) Mekruh, haram olmadığı halde hoş görülmemeyen söz ve davranışlardır.

18. Yaşadığı dönemde çoğu kişi, Hz. Muhammed'e (s.a.v.) eşyalarını emanet ederdi. O da bu emanetleri korur sonra da sahibine teslim ederdi. İlk eşi Hz. Hatice (r.a.) bu özelliğinden çok etkilenmiş ve onunla ticaret bile yapmıştı Medine'ye hicret esnasında kendisine emanet edilen malları Hz. Ali'ye (r.a.) teslim etmiş ve onları sahiplerine vermesini istemiştir.

Bu parçadan hareketle Hz. Muhammed (s.a.v.) ile ilgili aşağıdaki yargılardan hangisine ulaşılamaz?

- A) Hz. Muhammed güvenilirliği ile bilinen bir insandı.
B) Hz. Hatice onun güvenilir olmasından çok etkilenmişti.
C) Bazı durumlar söz konusu olduğunda emaneti sahibine ulaştıramazdı.
D) Emanetleri korumak konusunda çok titiz davranıyordu.
E) Ne olursa olsun emaneti sahibine ulaştırırdı.

19. İslam dini bireye öğütlediği ahlaki ilkelerle kişilik gelişimini olumlu yönde etki eden mesajlar içerir. Kur'an-ı Kerim'de: "Şüphesiz Allah, adaleti, iyiliği, akrabalara yardım etmeyi emreder; çirkin işleri, kötülüğü ve taşkınlığı da yasaklar. O, düşünüp tutasınız diye size öğüt verir." buyurarak İslam dininin kişiyi iyiye ve güzele yönlendiren öğütleri vurgulanmıştır.

Buna göre Kur'an-ı Kerim ayetleri ile ilgili

- I. Allah'ın öğütlerini sadece Kur'an-ı Kerim'de bulabiliriz.
II. Kur'an'da Allah'ın emrettiği ve yasakladığı birçok davranışı görebiliriz.
III. Kur'an ayetleri insanın kişilik gelişimine katkı sağlar.

yargılarından hangileri söylenebilir?

- A) Yalnız I
B) Yalnız III
C) I ve II
D) II ve III
E) I, II ve III

20. Tefsir; Kur'an-ı Kerim ayetlerinin anlamlarını açıklayan, hükümlerini ve bu hükümlerin dayandığı gerekçeleri açığa çıkaran ve ayetleri belirli bir yöntem çerçevesinde yorumlayan bir ilim dalıdır. Müslümanlar tarih boyunca tefsir çalışmaları ile ilgili birçok faaliyet ortaya koymuşlardır. Bu faaliyetlerin gelişigüzel yapılmaması için bazı kurallar belirlenmiştir.

Buna göre aşağıdakilerden hangisinin bu kurallar arasında yer aldığı söylenemez?

- A) Kur'an'ın indiği dönemin şartlarını bilmek
B) Ayetleri birbirinden bağımsız yorumlamak
C) Ayetleri açıklarken sünnete başvurmak
D) Her türlü ön yargıdan uzak durmak
E) Araççayı bilmek ve konuyla ilgili bilgilere sahip olmak

21-25. soruları Din Kültürü ve Ahlak Bilgisi dersini yasal olarak almak zorunda olmayanlar veya farklı müfredat ile alanlar cevaplayacaktır.

21. Spinoza'ya göre bir tek töz (substantia) vardır; o bölünemez, sınırlanamaz, yok olamaz. O töz Tanrı'dır, ama aynı zamanda doğadır. Ruhlar da, tek tek cisimler de Tanrı'nın kendisinden başka bir şey değildir. Tanrı varlık dünyasındaki her şeyin içindedir. Tanrı bize, ruh ve madde dünyası olarak içiçe görünür.

Bu parça aşağıdaki varlık felsefesi yaklaşımlarından hangisiyle ilişkilendirilebilir?

- A) Monizm
B) Düalizm
C) Nihilizm
D) Materyalizm
E) Plüralizm

22. Popper'a göre bilimsel yasalar, dünyaya ilişkin değişmez doğrular değildir. Bunlar yalnızca birer kuramdır ve bu niteliğiyle insan zihninin ürünüdürler. Yüzerce yıllık bir başarıdan sonra bile birisi çıkıp hakikat her ne ise ona daha çok yaklaşan bir kuram ortaya koyabilir. Örneğin Einstein'ın "Görelilik Kuramı", geleneksel Newton biliminin yerini almış, Einstein öğretisinin bir kısmı da yerini peşinden kuantum kuramına bırakmıştır.

Buna göre Popper'ın aşağıdaki yargılardan hangisine karşı olduğu söylenebilir?

- A) Bilimin en kesin görünen bölümü bile düzeltilebilir.
- B) Bilim insan aklının üretimidir.
- C) Kesinlik bilimsel bilginin ayırt edici özelliğidir.
- D) Bilim güvenilir, değişmez bir olgu olarak görülmemelidir.
- E) Bilim, yanlışların daha az kusurlu başka yanlışlara dönüşmesidir.

23. Felsefenin en önemli özelliklerinden biri, ileri sürülen bir sav için dayanak, gerekçe bulunması gerekliliğidir. Örneğin, "Varlık nedir?" sorusu yanıtlanırken yanıtın birtakım dayanaklarla, gerekçelerle desteklenmesi, anlaşılır ve tutarlı bir duruma getirilmesi gerekir. Bu noktayı biraz açalım: "Varlık nedir?" sorusuyla aslında "Varlık sözcüğünün anlamı nedir?" sorusu sorulmaktadır. Öyleyse burada varlık sözcüğünün anlamının her yönüyle aydınlatılması gerekir.

Bu parçada aşağıdakilerden hangisi vurgulanmaktadır?

- A) Felsefi düşüncelerin öznel olduğu
- B) Felsefenin refleksif bir düşünme etkinliği olduğu
- C) Filozofların geçmişteki bilgi birikiminden beslendiği
- D) Felsefede temellendirmenin gerekli olduğu
- E) Felsefenin bilimlerin verilerinden faydalandığı

24. • İnsan varlığın bilincine ermekle iyiye yönelip mutlu olabilir.
• Akla uygun davranmak, insanın ahlaken iyi olmasını sağlar.
• İnsan için iyi davranışın temeli haz almada ölçülü olmaktır.
• İnsan ancak kendini bilme yoluyla iyiye yönelebilir.

Bu maddeler, ahlak felsefesinin temel kavramlarından hangisiyle ilişkilendirilebilir ?

- A) Vicdan
- B) Ahlaki yasa
- C) Özgürlük
- D) Sorumluluk
- E) Erdem

25. "Hakikat" adı verilen mutlak, kimsenin kendisinden kuşku duyamayacağı türden bir bilgi gerçekten var mı? Yoksa bu, herkesin kendine göre kurguladığı bir durum mu?

Bu sorular epistemoloji ile ilişkilendirildiğinde aşağıdaki problemlerden hangisi içinde ele alınır?

- A) Bilginin ölçütü
- B) Doğru bilginin ölçütü
- C) Bilginin yöntemi
- D) Bilimsel bilginin değeri
- E) Doğru bilginin değeri

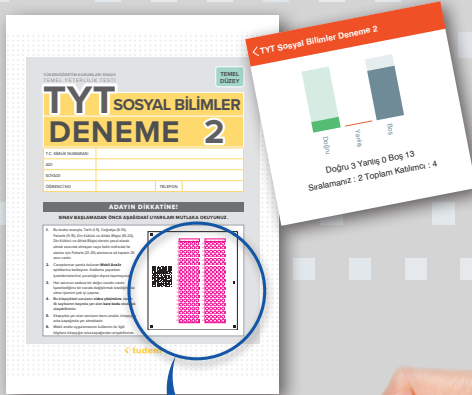
TYT SOSYAL BİLİMLER DENEME 2 / KONU ANALİZİ

Soru	Konu
1	İnsanlığın İlk Dönemleri
2	İlk ve Orta Çağlarda Türk Dünyası
3	Dünya Gücü Osmanlı (1453-1595)
4	Millî Mücadele
5	Atatürkçülük ve Türk İnkılabı
6	İç Kuvvetler
7	Harita Bilgisi
8	Dünyada Topraklar
9	Atmosfer ve Hava Olayları
10	İklim Elemanları
11	Felsefi Düşüncenin Özellikleri
12	Varlık ve Bilgi İlişkisi
13	Filozofların Özellikleri

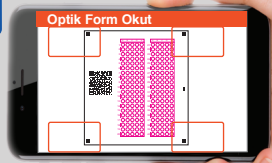
Soru	Konu
14	Sanat Felsefesi
15	Din Felsefesi
16	Din ve Hayat
17	Efail-i Mükellefin
18	Kur'an'a göre Hz. Muhammed
19	Din ve Ahlak
20	Din ve İslam
21	Varlık Felsefesi
22	Bilim Felsefesi
23	Felsefenin Özellikleri
24	Ahlak Felsefesi
25	Bilgi Felsefesi

mobİL analİZ

Optik okuma ve analizde yeni dönem!



UYGULAMAYI
ÜCRETSİZ
İNDİR!



Nasıl kullanılır?

Optik Form Okut:

Optik formu doğru okutmak için optiğin köşelerindeki siyah kareler, telefon ekranındaki kırmızı çizgilerle belirlenmiş alanlara denk getirilmelidir. Bunun için bazı telefon modellerinde telefonu yan tutmak gerekmektedir.

Qr Kod Okut:

Optik formdaki kare kod okutularak ilgili testin cevap anahtarına hızlıca ulaşılabilir. Ayrıca testin cevapları sanal optiğe işaretlenerek süre tutulabilir ve sonuç, anında görüntülenebilir.

TYT

Sosyal Bilimler

Denemeleri

Tudem, TYT Sosyal Bilimler Denemeleri Tarih, Coğrafya, Felsefe ve Din Kültürü ve Ahlak Bilgisi branşlarından sorular içeren;

• **4 TEMEL DÜZEY** • **12 ORTA DÜZEY** • **4 İLERİ DÜZEY**

olmak üzere toplam **20 DENEME**'den oluşmaktadır.

Kitapçık hâlindeki denemeler, yeni nesil sorularla zenginleştirilmiştir ve denemelerin **TAMAMI VIDEO ÇÖZÜMLÜ**'dür.

Her bir denemede yer alan sorular, ÖSYM'nin uyguladığı TYT'ye uygun tarzda hazırlanmış, **TYT KONU ANALİZİNE** göre seçilmiş ve her denemenin konu analizi, kitapçığın son sayfasında verilmiştir.

MOBİL ANALİZ özelliği bulunan her bir denemenin ilk sayfasında yer alan optikler, uygulama aracılığıyla okutularak anında dönüt alınabilmektedir.



978-605-285-781-6



9 786052 857816

tudem.com

[f](#) [t](#) [@](#) [v](#) [tudem](#) [yayin](#) [grubu](#)